

Wireless-G

Adaptador USB G250N

Guia de instalação rápida

Jul/2010 – v1.1

Introdução

Obrigado por adquirir o adaptador USB sem fio (Wireless) G250N. Este adaptador permite conectar teu computador a qualquer rede sem fio (wireless), em sua casa ou no escritório. O adaptador USB sem fio é perfeito para quem quer acessar a internet através de uma rede sem fio, a partir de computadores mais antigos.

Conteúdo

- Adaptador USB sem fio (Wireless)
- CD de configuração com o manual do usuário
- Guia de instalação rápida

Requisitos de sistema

- Computador compatível a Pentium 1 GHz ou superior
- Windows 2000/XP/Vista/7, MAC OS, Linux
- Porta USB 2.0 Hi-Speed disponível

Atenção

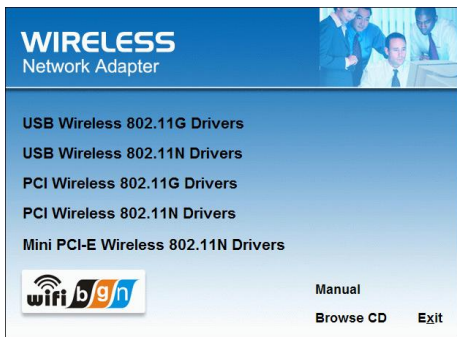
Equipamento para utilização a mais de 20cm do corpo do usuário.

Instalação

IMPORTANTE: Para um funcionamento correto, não conecte o seu adaptador USB wireless antes de instalar o software. Se isto ocorrer, espere surgir a tela “Novo Dispositivo Encontrado (Found New Hardware)” e clique “Cancelar (**Cancel**)”, caso contrário, o processo de instalação será adversamente afetado.

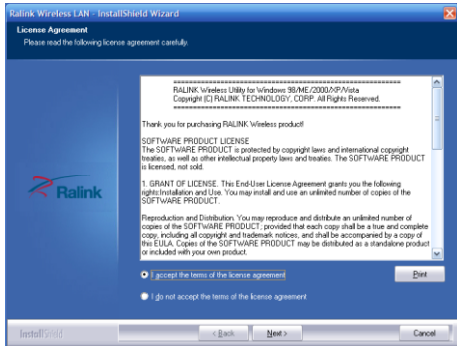
Coloque o CD de configuração no dispositivo CD-ROM e execute o programa **Setup.exe**.

Para iniciar a instalação, clique na opção: “**USB Wireless 802.11G Drivers**”

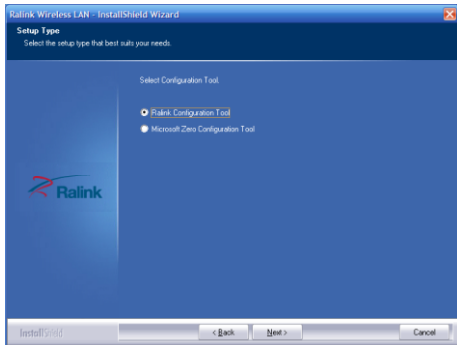


Espera pelo andamento do programa instalador.

Quando surgir a tela de acordo de licença (License Agreement), leia o acordo e clique “**Next**”, para aceitar os termos e continuar a instalação.

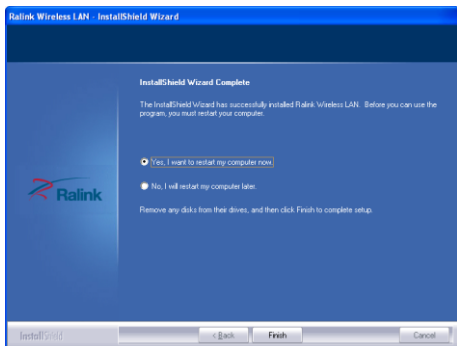


Na segunda tela da instalação, escolha a ferramenta de configuração. “**Ralink Configuration Tool**” é recomendado, pois disponibiliza acesso a todas as funcionalidades do adaptador.

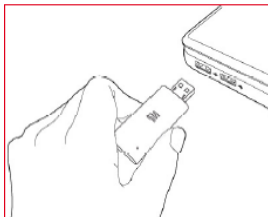


Se preferir usar a ferramenta disponível pelo Windows XP/Vista, selecione “**Microsoft Zero Configuration Tool**”. Escolha um ou outro (a configuração pode ser alterada após a instalação), e clique “**Next.**”

O programa será automaticamente instalado. Quando realizado, selecione **Yes, I want to restart my computer now** e clique **Finish** para reiniciar o computador.



Com o computador reiniciado, coloque o adaptador USB wireless numa porta USB 2.0 disponível.



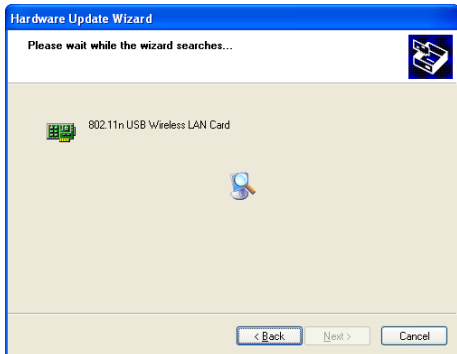
Na tela de Novo Dispositivo Encontrado (Found New Hardware screen), que surge automaticamente quando o adaptador é conectado, selecione a opção “Não neste momento” (“No, not this time”) e clique “próximo” (“Next”).



Quando surgir a tela “O que você quer que o assistente faça?” (“What do you want the wizard to do?”) selecione “instalar o software automaticamente” (“Install the software automatically”), que é o recomendado e clique “próximo” (“Next”).



Surgirá uma tela de estado, indicando que a instalação está em andamento. Nenhuma ação é requerida neste momento.

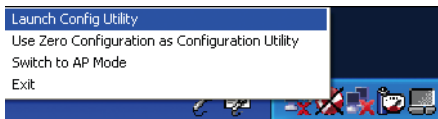


Quando surgir a tela de término, do assistente de Novo Dispositivo Encontrado, significa que a instalação foi completada com sucesso e o adaptador USB wireless está pronto para ser configurado.

Configuração

Após o término da instalação, pode-se configurar o adaptador USB wireless para se conectar a um Ponto de Acesso wireless (AP). O utilitário para configuração wireless se iniciará automaticamente e também surgirá uma ícone na parte baixa direita da tela, na bandeja (tray) do sistema Windows.

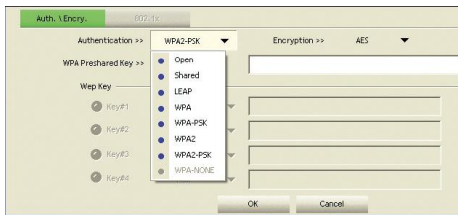
1. Clique a tecla direita do mouse sobre a ícone “RaUI” e selecione **“Launch Config Utility.”**



2. O utilitário de configuração buscará as redes wireless disponíveis na proximidade. Clique **“Rescan”** para renovar a lista das redes wireless disponíveis. Para se conectar a uma rede, selecione-a e clique **“Connect”**.

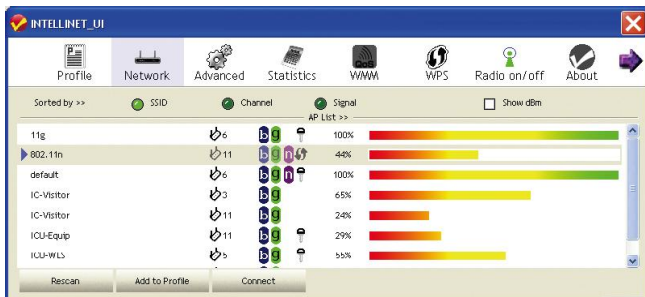


3. Se a rede wireless estiver encriptada, será necessário digitar a chave de encriptação. O utilitário recomenda automaticamente o tipo de autenticação (veja a lista para baixo) e não se deve alterar o tipo recomendado.



NOTA: Para redes WPA/WPA2, será necessário selecionar o tipo de encriptação, como (AES ou TKIP). Esta configuração depende de como a rede wireless está configurada. Somente o dono da rede wireless pode disponibilizar esta informação.

4. Se o Ponto de Acesso wireless (AP) está conectado com sucesso, surgirá ▶ na frente do nome da rede wireless.



NOTA: Para configuração avançada e funcionalidades adicionais do adaptador USB wireless, veja o manual do usuário no CD incluso.

Especificação

Padrão	IEEE 802.11g; IEEE 802.11b
Interface	USB2.0
Frequência	2.400 a 2.483,5 MHz
Modulação	802.11g OFDM (BPSK, QPSK, 16-QAM, 64-QAM) 802.11b DSSS (DBPSK, DQPSK, CCK)
Taxa de Dados	802.11g 6, 9,12, 18, 24, 36, 48, 54Mbps 802.11b 1, 2, 5.5, 11Mps
Segurança	WPA; 64/128-bit WEP; TKIP/AES
Alcance	Área aberta: 100~300m Área interna: 50m~100m
Ambiente	Temperatura de Operação: 0°C~40°C Temperatura de Armazenamento: -20~70°C
Voltagem	5.0VDC (+/- 10%)
Sistema Operacional	Windows 98, ME, SE, XP, Vista, Windows 7
Dimensões	118 x 54 x 5 mm
Peso (g)	38 g

"Este equipamento opera em caráter secundário, isto é, não tem direito a proteção contra interferência prejudicial, mesmo de estações do mesmo tipo. E não causa interferência a sistemas operando em caráter primário."

MODELO G-250N

